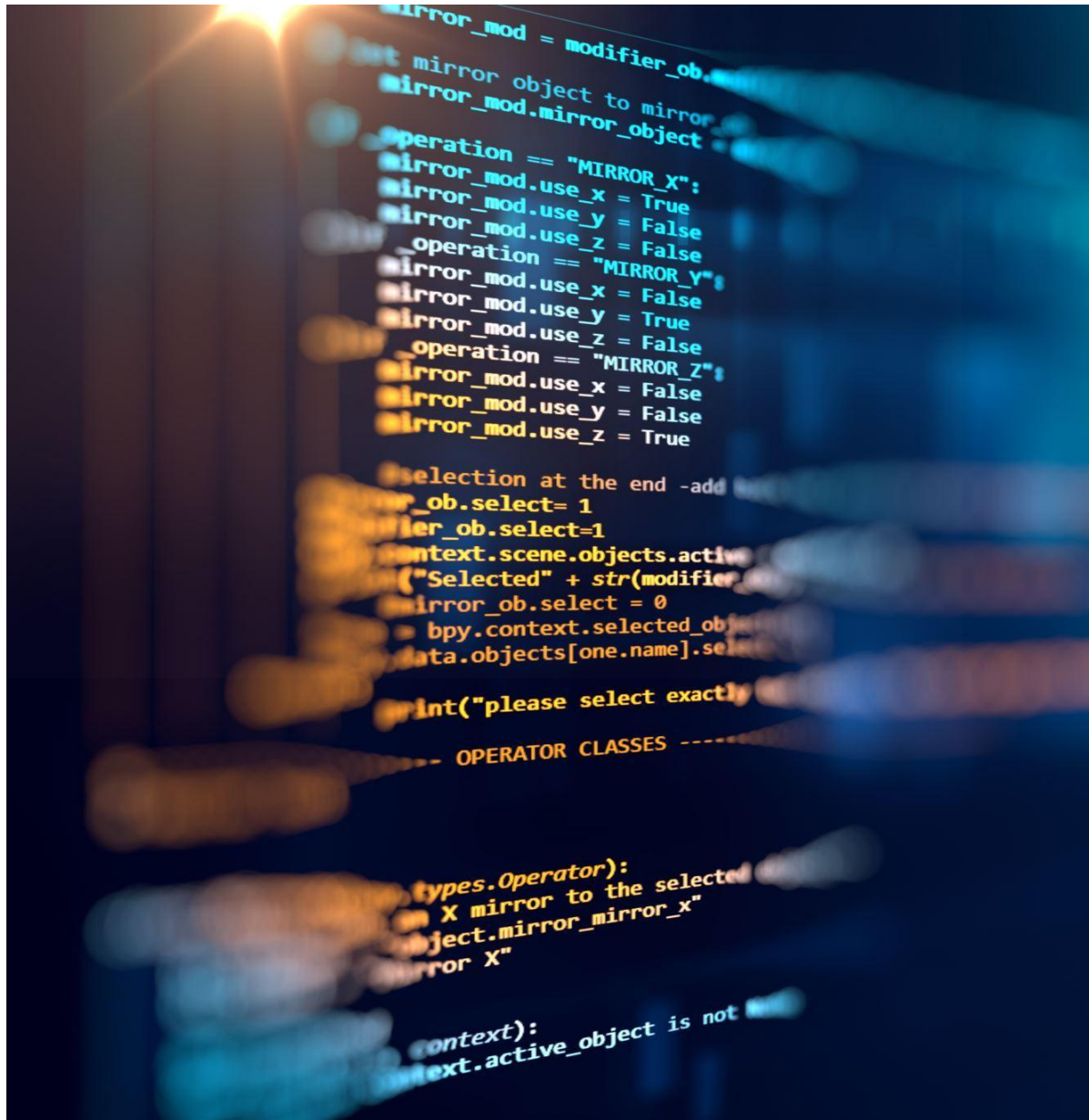




---

# **Aula 3 – Operadores Lógicos e Estruturas de Decisão**

*Controlando o Fluxo dos Programas*



---

# Tópicos da Aula

- Operadores Logicos
- Estrutura de Decisao

---

# TRUE – Verdadeiro

 João 14:6

"Eu sou o caminho, e a verdade, e a vida..."

Jesus é a Verdade. Em C, `true` representa uma condição válida, como Jesus sendo a verdade absoluta.

 Exemplo em C:

```
int verdade = 1;
if (verdade) {
    printf("É verdadeiro\n");
}
```

---

# FALSE – Falso

 Provérbios 12:22

"Os lábios mentirosos são abomináveis ao Senhor..."

`false` representa o que é falso, sem valor diante de Deus, tal como a mentira.

 Exemplo em C:

```
int falso = 0;
```

```
    if (!falso) {  
        printf("É falso\n");  
    }
```

---

# AND – E lógico (&&)

 Tiago 2:17

"A fé, se não tiver as obras, é morta em si mesma."

Fé e obras precisam estar juntas para que a fé seja válida. Ambas as condições devem ser verdadeiras.

 Exemplo em C:

```
int fe = 1;
int obras = 1;
if (fe && obras) {
    printf("Fé viva\n");
}
```

# OR – OU lógico (||)

📖 Mateus 6:24

"...ou odiará a um e amará o outro, ou se dedicará a um e desprezará o outro..."

Se qualquer uma das condições for verdadeira, a expressão é verdadeira.

📖 Romanos 8:38-39

"Nem morte, nem vida, nem anjos..."

💻 Exemplo em C:

```
int a = 0;
```

```
int b = 1;
```

```
if (a || b) {
```

```
    printf("Pelo menos um é verdadeiro\n");
```

```
}
```

# NOT – Negação lógica (!)

📖 Isaías 55:8

"Meus pensamentos não são os vossos pensamentos..."

`!` inverte a lógica: o que é verdadeiro se torna falso e vice-versa.


📖 Salmos 23:1

"O Senhor é meu pastor, nada me faltará."

💻 Exemplo em C:

```
int falta = 0;
if (!falta) {
    printf("Nada me faltará\n");
}
```

# SE (if)

 *Deuterônimo 30:15-19*

"...pus diante de ti a vida e a morte... escolhe, pois, a vida..."

Deus apresenta duas opções e espera uma decisão. Em C, usamos if...else para tratar dois caminhos possíveis: um quando a condição é verdadeira e outro quando é falsa.

```
int escolha = 0;
```

```
if (escolha) {  
    printf("Escolheu a vida\n");  
} else {  
    printf("Escolheu a morte\n");  
}
```



# SE...SENÃO (if...else)

 *Deuteronômio 28:1*

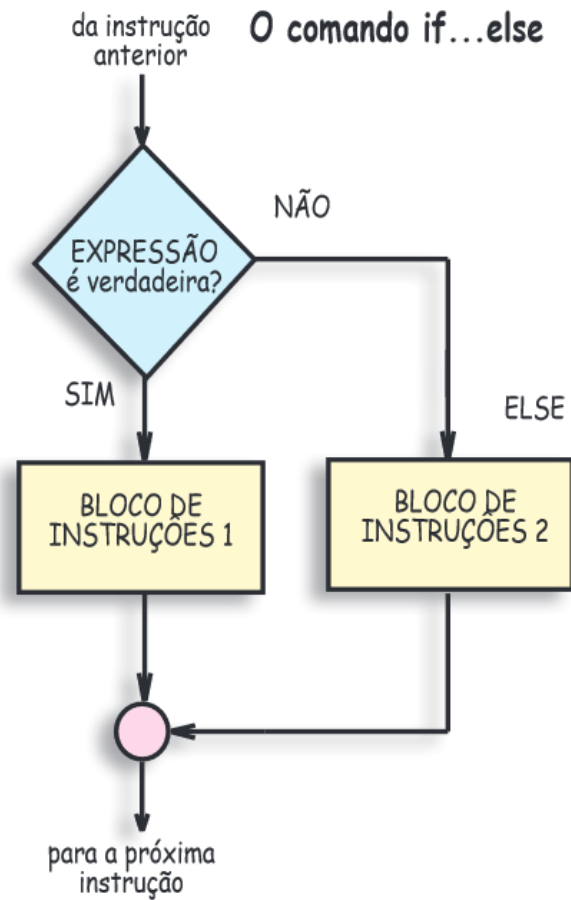
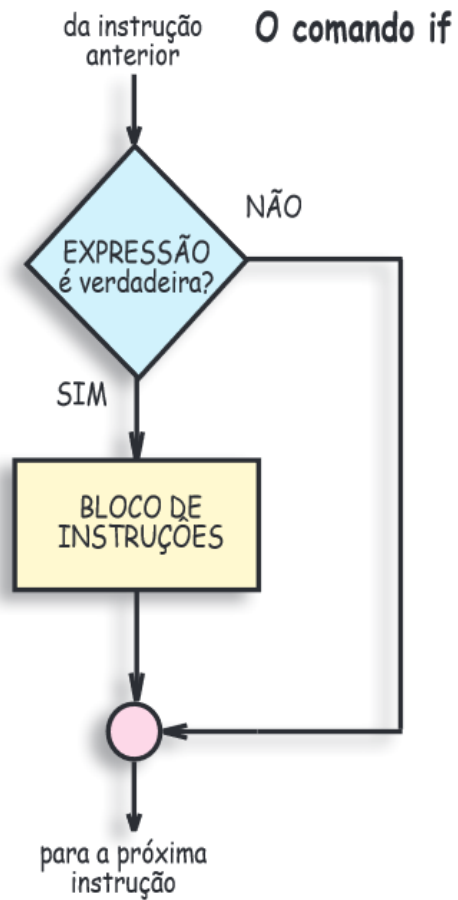
"E será que, **se ouvires** a voz do Senhor teu Deus, virão sobre ti estas bênçãos..."

A estrutura **if** representa uma condição que, se for verdadeira, executa um bloco de código. Assim como Deus promete bênçãos se obedecermos, o código executa se a condição for satisfeita.

```
int obediente = 1;
```

```
if (obediente) {  
    printf("Bênçãos virão sobre ti\n");  
}
```

# Fluxograma



# Obrigado

---